

## Şirket Raporu

08 Haziran 2017

### VERUSA HOLDİNG A.Ş. (VERUS)

Holding olarak faaliyet gösteren Şirket'in amacı başka şirketlere iştirak etmektir. Verusa Holding'de yönetim kurulu üyeleri aktif olarak hem holdingde hem de iştiraklerin yönetim kurullarında yer almaktadırlar.

Verusa Holding'in doğrudan ve dolaylı olarak iştirak ettiği 12 şirket bulunmaktadır. Bu şirketler enerji, kimya, demir-çelik, telekomünikasyon, teknoloji ve girişim sermayesi alanlarında faaliyet göstermektedir. Verusa Holding dahil toplam 3 şirket BİST'de işlem görmektedir.

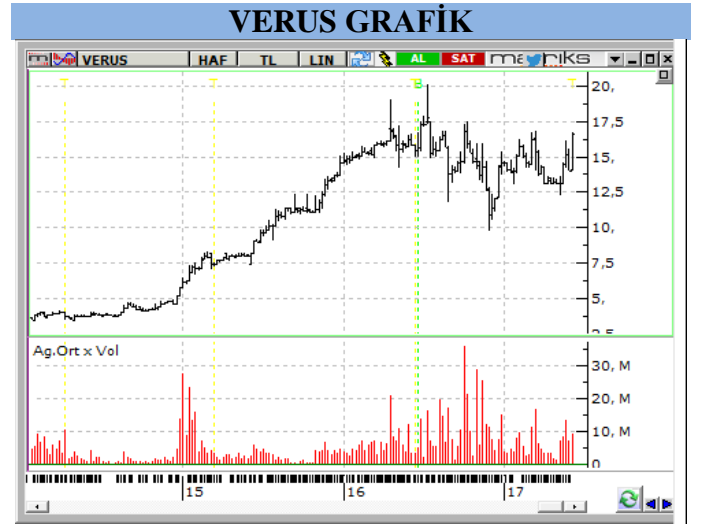
Şirket'in kayıtlı sermaye tavanı 300.000.000 TL olarak belirlenmiştir. Holding'in sermayesi 70.000.000 TL'dir. 14.000.000 TL'lik paylar A Grubu nama yazılı, 56.000.000 TL'lik paylar B Grubu hamiline yazılıdır. A Grubu nama yazılı paylara yönetim kuruluna üye seçiminde ve genel kurul toplantılarında imtiyaz tanınmıştır. Yönetim Kurulu üyelerinin yarısı A grubu pay sahipleri veya gösterecekleri adaylar arasından seçilecektir. Genel Kurul Toplantılarında A Grubu pay sahiplerine bir pay için 15 (onbeş), diğer pay sahiplerine ise bir pay için 1 (bir) oy hakkı tanınmıştır.

05.06.2017 tarihi itibari ile Verusa Holding'te %5 veya daha fazla paya veya oy hakkına sahip gerçek ve tüzel kişiler aşağıdaki tabloda gösterilmiştir.

Pay Sahipleri	Pay (TL)	Pay (%)	Oy Hakkı (%)
Investco Holding A.Ş.	49.319.435,50	70,46	92,22
Ermington Overseas SA.	10.500.000,00	15	3,95
Prickley International SA.	6.110.555,50	8,73	2,30
Diğer	4.070.009,00	5,82	1,53
Toplam	70.000.000,00	100	100,00

31 Mart 2017 itibariyle tam konsolidasyona dahil edilen bağlı ortaklıklar aşağıdaki gibidir.

Şirketin İsmi	Faaliyet Alanı
Ata Elektrik Enerjisi Toptan Satış A.Ş.	Elektrik Enerjisi
Verusaturk Girişim Sermayesi Yatırım Ortaklığı A.Ş.	Girişim Sermayesi Yatırım Ortaklığı
Standard Enerji Üretim A.Ş.	Maden – Enerji Üretimi
Pamukova Elektrik Üretim A.Ş.	Enerji Üretimi
İklimya Elektrik Üretim A.Ş.	Enerji Üretimi



**Ata Elektrik**, EPDK'dan almış olduğu Toptan Satış Lisansı ile serbest piyasada elektrik alım satımı ile iştirak etmektedir. Türkiye'deki diğer üretici ve ticari firmalardan ve/veya elektrik havuz sisteminden almış olduğu elektrik enerjisini müşterilere satmak suretiyle toptan elektrik ticareti alanında faaliyetlerini sürdürmektedir.

**Verusaturk**, Sermaye Piyasası Kanunu uyarınca kurulmuş ve faaliyet gösteren girişim sermayesi yatırım ortaklığıdır. Verusaturk GSYO A.Ş.'nin kayıtlı sermaye tavanı 75.000.000 TL'dir. 31 Mart 2017 tarihi itibariyle Şirket'in ödenmiş sermayesi 52.000.000 TL olup, Verusa Holding A.Ş. şirkette hakim ortak konumundadır.

**Standard Enerji**, 2014 yılında kurulmuş olup, maden-enerji sektöründe faaliyet göstermektedir. 20 Mayıs 2015 tarihi itibarıyla, Grup %50 iştirak oranına sahip olduğu Standard Enerji Üretim A.Ş. üzerindeki payını %100'e çıkarmıştır.

**Pamukova Elektrik**, 2015 yılında kurulmuş olup, enerji sektöründe faaliyet göstermektedir. 31 Mart 2017 tarihi itibarıyla, Verusaturk tarafından %51, Verusa Holding tarafından %49 iştirak oranına sahip olunan şirketin efektif iştirak oranı %85,76'dır. Grup'un bağlı ortaklığı olan Pamukova Elektrik Üretim A.Ş., ağırlıklı olarak yenilenebilir enerji üretimi alanında faaliyet gösteren Enda Enerji Holding A.Ş.'nin çıkarılmış sermayesinin nakit artırım yoluyla 234.000.000,00-TL'ye çıkarılması sürecine katılarak 45.630.000 pay adedine ve ödenmiş sermayesinde %19,50 pay oranına ulaşmıştır. Verusa Holding' in Enda Enerji Holding A.Ş.'de doğrudan %7,32 ve dolaylı olarak %19,50 olmak üzere toplamda %26,82 oranında ortaklığı bulunmaktadır.

**İklimya Elektrik**, 26 Ekim 2015 tarihinde Grup'un bağlı ortaklığı olan Pamukova Elektrik Üretim A.Ş. tarafından %94,41'i satın alınan şirketin, 22 Ekim 2015 tarihinde %5,59'luk payı Grup'un bağlı ortaklıklarından Ata Elektrik Enerjisi Toptan Satış A.Ş. tarafından satın alınmıştır. Grup'un şirket üzerinde efektif iştirak oranı %84,80'dir.

Bilanço kalemlerine baktığımızda yılın ilk çeyreğinde Şirketin toplam varlıkları 303 Mn TL ile 2016 yılsonuna paralel seviyededir. Bunun 253 Mn TL' si dönen varlıklardan oluşmaktadır. Dönen varlıklar içerisinde ise finansal yatırımlar 212 Mn TL' lik paya sahiptir. Kaynaklar tarafında ise Kısa vadeli yükümlülükler ilk çeyrekte 43,4 Mn TL ile 2016 yılsonuna paralel gerçekleşmiştir. Bunun 18 Mn TL' sini finansal yükümlülükler oluşturmaktadır. Uzun vadeli yükümlülükler ise 20,3 Mn TL olup, bunun 16 Mn TL' si finansal borçlanmadan kaynaklanmaktadır. Holdingin öz kaynakları ise 239 Mn TL seviyesindedir.

Gelir Tablosu tarafında ise; yılın ilk çeyreğinde gelirler 13,5 Mn TL ile geçen yılın aynı dönemine göre yaklaşık %50 oranında gerilemiştir. Maliyetlerdeki gerileme ise daha sınırlı kalmış ve bunun sonucunda Şirket ilk çeyrekte brüt kar kaleminde negatif sonuç açıklamıştır. Şirket bu dönemde genel yönetim giderlerini ve pazarlama giderlerini kontrol etmeyi başarsa da, finansal yatırım değerlendirme karı kalemi geçen yıl yaptığı katkıyı bu yıl yapamamış ve Şirket ilk çeyrekte net dönem kar/zarar kaleminde de 410 Bin TL zarar açıklamıştır. Şirketin faaliyet alanı gereği karlılıkta dalgalanmalar yaşanmasını olağan karşılıyoruz.

Holding'in yatırım yaptığı şirketlerden Kafein' in Yönetim Kurulu 03.05.2016 tarihinde halka açılma konusundaki kararı almıştır. Halka açılma sürecinin 2017 yılı içerisinde tamamlanması planlanmaktadır.

Yine Holding'in yatırım yaptığı diğer bir şirket olan Smartiks Yazılım' ın Yönetim Kurulu 24.04.2017 tarihli toplantısında; "Şirket'in Halka açılmasına, halka açılmaya ilişkin koşulların süreç içerisinde belirlenmesine, bu kapsamda gerekli işlemlere başlanmasına ve ilk aşamada esas sözleşme değişikliği ve Kayıtlı Sermaye sistemine geçiş için ön onay alınmak üzere Sermaye Piyasası Kurulu'na başvurulmasına" karar vermiştir.

Bu arzlar Şirketin varlık yapısını daha dinamik hale getirerek bilançoya ve karlılığa pozitif katkı yapabilir. Sonuç olarak Holding payları için endekse paralel getiri öngörüyoruz.

VARLIKLAR	Dipnot Referansları	Bağımsız	Bağımsız
		Denetimden Geçmemiş Cari Dönem 31 Mart 2017	Denetimden Geçmiş Önceki Dönem 31 Aralık 2016
<b>Dönen Varlıklar</b>		<b>253.056.994</b>	<b>255.543.487</b>
Nakit ve nakit benzerleri	19	402.935	4.023.298
Finansal yatırımlar	16	212.198.338	211.852.851
Ticari alacaklar	5,6	13.293.782	11.141.620
- İlişkili taraflardan ticari alacaklar	5	5.134.461	334.873
- İlişkili olmayan taraflardan ticari alacaklar	6	8.159.321	10.806.747
Diğer alacaklar		18.761.391	20.059.382
- İlişkili taraflardan diğer alacaklar		18.575.842	19.842.049
- İlişkili olmayan taraflardan diğer alacaklar		185.549	217.333
Stoklar		50.423	47.436
Peşin ödenmiş giderler	7	41.810	42.100
Cari dönem vergisiyle ilgili varlıklar	14	272.693	242.320
Diğer dönen varlıklar	9	8.035.622	8.134.480
<b>Duran Varlıklar</b>		<b>49.972.247</b>	<b>47.960.179</b>
Diğer alacaklar		345.199	272.352
- İlişkili olmayan taraflardan diğer alacaklar		345.199	272.352
Finansal yatırımlar	16	3.324.121	3.324.121
Özkaynak yöntemiyle değerlendirilen yatırımlar	3	6.516.564	6.048.014
Maddi duran varlıklar		36.793.173	37.101.154
Maddi olmayan duran varlıklar		131.060	140.063
Peşin ödenmiş giderler	7	2.681	396
Ertelenmiş vergi varlığı	14	2.853.464	1.068.094
Diğer duran varlıklar	9	5.985	5.985
<b>TOPLAM VARLIKLAR</b>		<b>303.029.241</b>	<b>303.503.666</b>

KAYNAKLAR	Dipnot Referansları	Bağımsız	Bağımsız
		Denetimden Geçmemiş Cari Dönem 31 Mart 2017	Denetimden Geçmiş Önceki Dönem 31 Aralık 2016
<b>Kısa Vadeli Yükümlülükler</b>		<b>43.489.121</b>	<b>43.587.179</b>
Kısa vadeli borçlanmalar	16	13.531.640	10.872.233
Uzun vadeli borçlanmaların kısa vadeli kısımları	16	4.539.110	4.220.180
Ticari borçlar	5	23.407.679	24.583.721
- İlişkili taraflara ticari borçlar	6	3.730.695	8.749.884
- İlişkili olmayan taraflara ticari borçlar		19.676.984	15.833.837
Çalışanlara sağlanan faydalar kapsamında borçlar		365.761	243.044
Diğer borçlar		61.455	2.145.342
- İlişkili taraflara diğer borçlar	5	52.140	2.145.342
- İlişkili olmayan taraflara diğer borçlar		9.315	-
Kısa vadeli karşılıklar		371.698	420.726
- Çalışanlara sağlanan faydalara ilişkin kısa vadeli karşılıklar		48.777	97.805
- Diğer kısa vadeli karşılıklar		322.921	322.921
Diğer kısa vadeli yükümlülükler	9	1.211.778	1.101.933
<b>Uzun Vadeli Yükümlülükler</b>		<b>20.351.713</b>	<b>20.599.575</b>
Uzun vadeli borçlanmalar	16	15.989.637	16.275.814
Diğer borçlar		14.000	14.000
- İlişkili olmayan taraflara diğer borçlar		14.000	14.000
Ertelenmiş vergi yükümlülüğü	14	4.071.167	4.062.982
Uzun vadeli karşılıklar		276.909	246.779
- Çalışanlara sağlanan faydalara ilişkin uzun vadeli karşılıklar		276.909	246.779

ÖZKAYNAKLAR		239.188.407	239.316.912
Ana Ortaklığa Ait Özkaynaklar		200.566.589	200.976.850
Ödenmiş sermaye	10	70.000.000	70.000.000
Paylara ilişkin primler		13.521.268	13.521.268
Kardan ayrılan kısıtlanmış yedekler	10	2.586.400	2.586.400
Diğer yedekler	10	32.619.545	32.619.545
Geri alınmış paylar (-)		(4.416.306)	(4.416.306)
Geçmiş yıllar karı		86.665.943	47.690.257
Net dönem karı		(410.261)	38.975.686
Kontrol gücü olmayan paylar		38.621.818	38.340.062
<b>TOPLAM KAYNAKLAR</b>		<b>303.029.241</b>	<b>303.503.666</b>

Dipnot Referansları		Bağımsız Denetimden Geçmemiş Cari	Bağımsız Denetimden Geçmemiş Önceki Dönem
		1 Ocak-31 Mart 2017	1 Ocak-31 Mart 2016
<b>KAR VEYA ZARAR KISMI</b>			
Hasılat	11	13.488.444	27.368.668
Satışların maliyeti (-)	11	(14.696.644)	(26.722.569)
<b>Brüt kar</b>		<b>(1.208.200)</b>	<b>646.099</b>
Genel yönetim giderleri (-)		(1.990.479)	(1.975.859)
Pazarlama giderleri (-)		(154.055)	(233.602)
Esas faaliyetlerden diğer gelirler	12	8.812.483	22.010.443
Esas faaliyetlerden diğer giderler (-)	12	(7.687.236)	(5.751.420)
<b>Esas faaliyet karı</b>		<b>(2.227.487)</b>	<b>14.695.661</b>
Özkaynak yöntemiyle değerlendirilen yatırımların karlarından / zararlarından paylar	3	504.125	(409.102)
<b>Finansman geliri öncesi faaliyet karı</b>		<b>(1.723.362)</b>	<b>14.286.559</b>
Finansman gelirleri	13	895.146	3.589
Finansman giderleri (-)	13	(1.077.474)	(149.875)
<b>Vergi öncesi kar</b>		<b>(1.905.690)</b>	<b>14.140.273</b>
Vergi gideri		1.777.185	(553.382)
Dönem vergi gideri	14	-	(76.323)
Ertelenmiş vergi gideri	14	1.777.185	(477.059)
<b>NET DÖNEM KARI</b>		<b>(128.505)</b>	<b>13.586.891</b>
<b>Dönem karının dağılımı</b>			
Kontrol gücü olmayan paylar		281.756	1.795.138
Ana ortaklık payları		(410.261)	11.791.753
		<b>(128.505)</b>	<b>13.586.891</b>

## GENEL MÜDÜRLÜK

Adres : Büyükdere Cad. No:171 Metrocity A Blok Kat:17  
1.Levent / İstanbul  
Telefon : 0 212 344 09 00  
Fax : 0 212 344 09 13  
Email : info@metroyatirim.com.tr

## UYARI

Burada yer alan yatırım bilgi, yorum ve tavsiyeleri yatırım danışmanlığı kapsamında değildir. Yatırım danışmanlığı hizmeti SPK tarafından yayımlanan tebliğ çerçevesinde, aracı kurumlar, portföy yönetim şirketleri, mevduat kabul etmeyen bankalar ile müşteri arasında imzalanacak bir sözleşme çerçevesinde sunulur. Burada ulaşılan sonuçlar, tercih edilen hesaplama yöntemi ve veya yorum tavsiyede bulunanların kişisel görüşlerine dayanmaktadır. Sadece burada yer alan bilgilere dayanılarak yatırım kararı verilmesi sağlıklı sonuçlar doğurmayabilir. Ayrıca burada yer alan bilgiler mali durumunuz ile risk ve getiri tercihlerinize uygun olmayabilir.

